

Практическая работа № 43.

Тема: HTML. Создание таблиц.

Цель: Познакомиться с языком HTML, получить навыки работы с обязательными тегами, научиться создавать и форматировать документ.

Время: 80 мин.

Задание: Ознакомиться с основами языка HTML. В редакторе Hefs (загрузить с сайта) создать простую Web-страничку с различными заголовками, списками, рисунками, ссылками.

Литература:

1. Гаевский. Информатика 7-11, стр. 393-403;
2. [Учебник по Html для чайников](#);
3. [Популярный справочник по HTML](#);
4. [К. Поляков. Язык HTML](#).

Краткие теоретические сведения:

При создании сайтов таблицы используются очень часто. Таблица задается тэгом: **<table> </table>**

Тег **<TABLE>** создает таблицу. Все прочие элементы таблицы должны быть вложенными в него. Допускается также вложение таблиц одна в другую, т.е. содержимым ячейки может быть другая таблица. Закрывающий тег **</table>** обязателен.

Атрибуты:

align - выравнивание таблицы относительно документа. Возможные значения: center, left, right

background - строка, определяющая рисунок для заднего фона

bgcolor - определяет задний фон таблицы

border - толщина рамки в пикселах. Если атрибут не указан, то таблица выводится без видимой рамки

bordercolor - цвет рамки

cellspacing - задает расстояние между ячейками таблицы

cellpadding - задает расстояние между содержимым ячейки и ее рамкой

rules - описывает рамки вокруг таблицы. Может принимать следующие значения:

| | |
|--------|--|
| all | отображает все части рамки внутри таблицы |
| cols | отображает все вертикальные рамки внутри таблицы |
| groups | отображает горизонтальные части рамки между группами таблицы THEAD, TBODY, TFOOT (tfoot устарел, не стоит им пользоваться) |
| none | удаляет все рамки вокруг таблицы |
| rows | отображает все горизонтальные рамки внутри таблицы |

summary - описание таблицы для удобства людей, использующих браузеры, поддерживающие азбуку Брайля или речевой вывод

title - всплывающая подсказка

width - ширина таблицы в процентах или пикселах

Таблица состоит из строк и столбцов (ячеек), поэтому нам надо еще и указать их.

Тег **<TR>** определяет строку в таблице.

Атрибуты:

align - выравнивает текст в ячейке

- left - по левому краю
- righth - по правому краю
- center - по центру

valign - выравнивает текст в ячейке по вертикали

- top - по верхнему краю
- middle - по центру
- bottom - по нижнему краю

Тег **<TD>** определяет отдельную ячейку в таблице.

Атрибуты:

height

Указывает высоту элемента в процентах или пикселях

align - выравнивает текст в ячейке

left - по левому краю (по умолчанию)

righth - по правому краю

center - по центру

valign - выравнивает текст в ячейке по вертикали

top - по верхнему краю

middle - по центру

bottom - по нижнему краю

colspan - указывает кол-во столбцов, которое объединено в одной ячейке (по умолчанию=1)

rowspan - указывает кол-во строк, которое объединено в одной ячейке (по умолчанию=1)

title - всплывающая подсказка

Можно ещё использовать тег **<th>**. Тег **<TH>** определяет заголовок для столбца в таблице. Обычно, выделяются жирным шрифтом. Закрывающий тег **</TH>** обязателен.

Атрибуты:

bgcolor - цвет фона

bordercolor - цвет рамки для элемента

height - указывает высоту элемента в процентах или пикселях

align - выравнивает текст в ячейке

- left - по левому краю (по умолчанию)
- right - по правому краю
- center - по центру

valign - выравнивает текст в ячейке по вертикали

- top - по верхнему краю
- middle - по центру
- bottom - по нижнему краю

colspan - указывает кол-во столбцов, которое объединено в одной ячейке (по умолчанию=1)

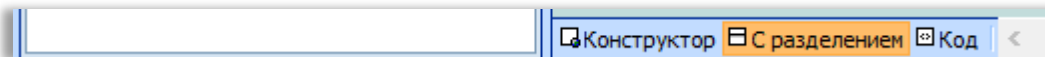
rowspan - указывает кол-во строк, которое объединено в одной ячейке (по умолчанию=1)

title - всплывающая подсказка

Тег **<CAPTION>** определяет заголовок для таблицы **TABLE**. Элемент **CAPTION** может располагаться только непосредственно после начального тега **TABLE**. Элемент **TABLE** может включать только один элемент **CAPTION**. Закрывающий тег обязателен.

Последовательность выполнения работы:

1. Запустите Microsoft SharePoint Designer 2007.
2. Создайте в папке «Сайт» (см. практическую работу № 42) новый файл с именем **pr43.htm**
3. Для основного окна программы выберите режим (представление) «С разделением»:



4. Создайте заголовок: «Практическая работа № 43»:
`<h3>Практическая работа № 43</h3>`
5. Измените фон странички.
 - Для указания фона можно использовать команду «**bgcolor**», которая прописывается в открывающем тэге боди:
`<body bgcolor="#C2DCDB" >`
 - Не рекомендуется использовать тёмные тона, такие сайты плохо читаются...
6. Создайте две таблицы по образцу:

Заголовок таблицы

| Заголовок 1 | Заголовок 2 | Заголовок 3 |
|-------------|-------------|-------------|
| Ячейка 1 | Ячейка 2 | Ячейка 3 |
| Ячейка 4 | Ячейка 5 | Ячейка 6 |

Таблица № 2


Ячейка 1 Ячейка 2 Ячейка 3
Ячейка 4 Ячейка 5 Ячейка 6

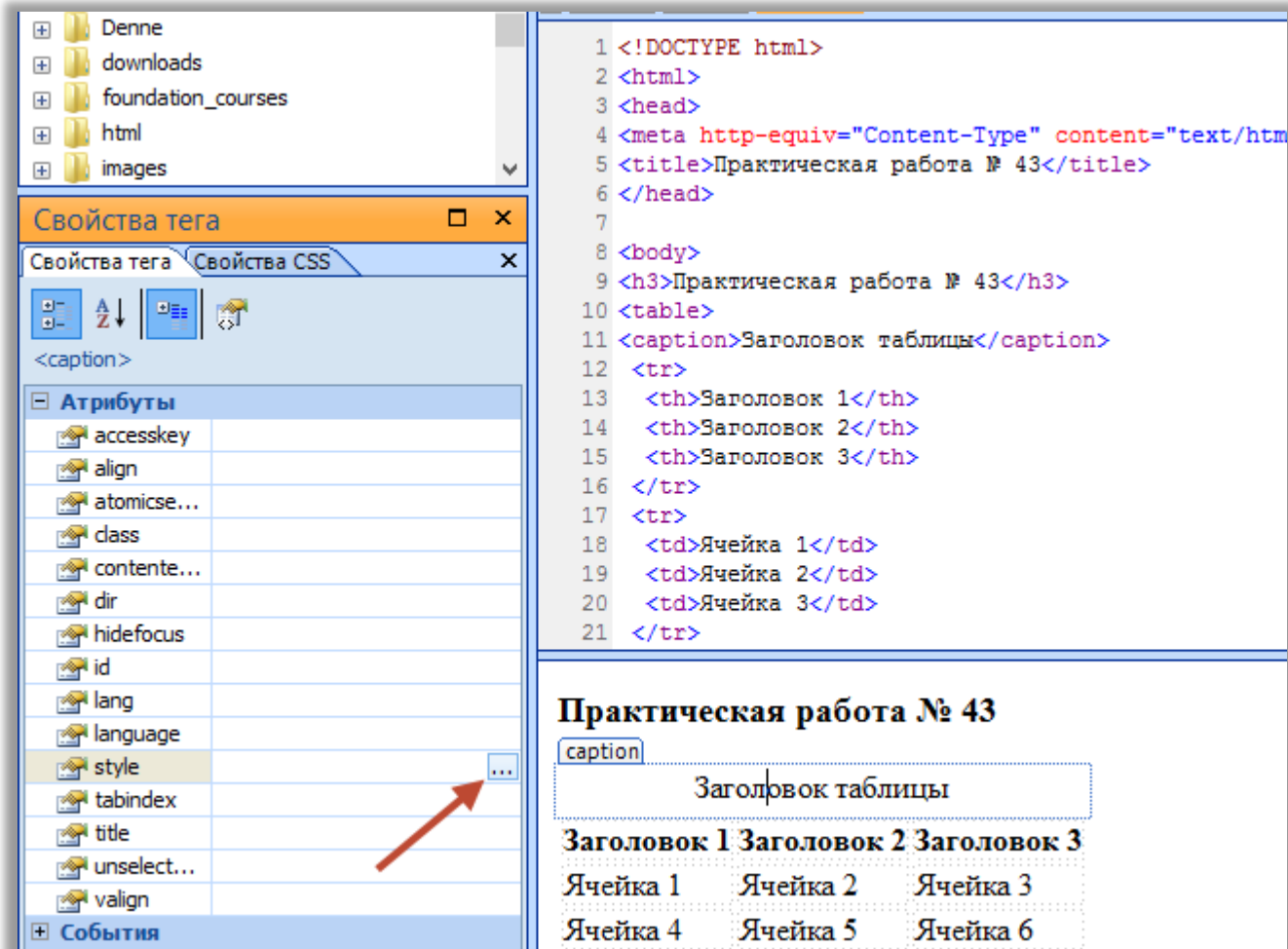
- Код для первой таблицы может выглядеть так:

```

<!DOCTYPE html>
<html>
<head>
<meta http-equiv="Content-Type" content="text/html; charset=utf-8" >
<title>Практическая работа № 43</title>
</head>
<body bgcolor="#C2DCDB">
<h3>Практическая работа № 43</h3>
<table>
<caption style="font-size: large; font-weight: bold; color: #0000FF">Заголовок таблицы</caption>
<tr>
<th>Заголовок 1</th>
<th>Заголовок 2</th>
<th>Заголовок 3</th>
</tr>
<tr>
<td>Ячейка 1</td>
<td>Ячейка 2</td>
<td>Ячейка 3</td>
</tr>
<tr>
<td>Ячейка 4</td>
<td>Ячейка 5</td>
<td>Ячейка 6</td>
</tr>
</table>
</body>
</html>

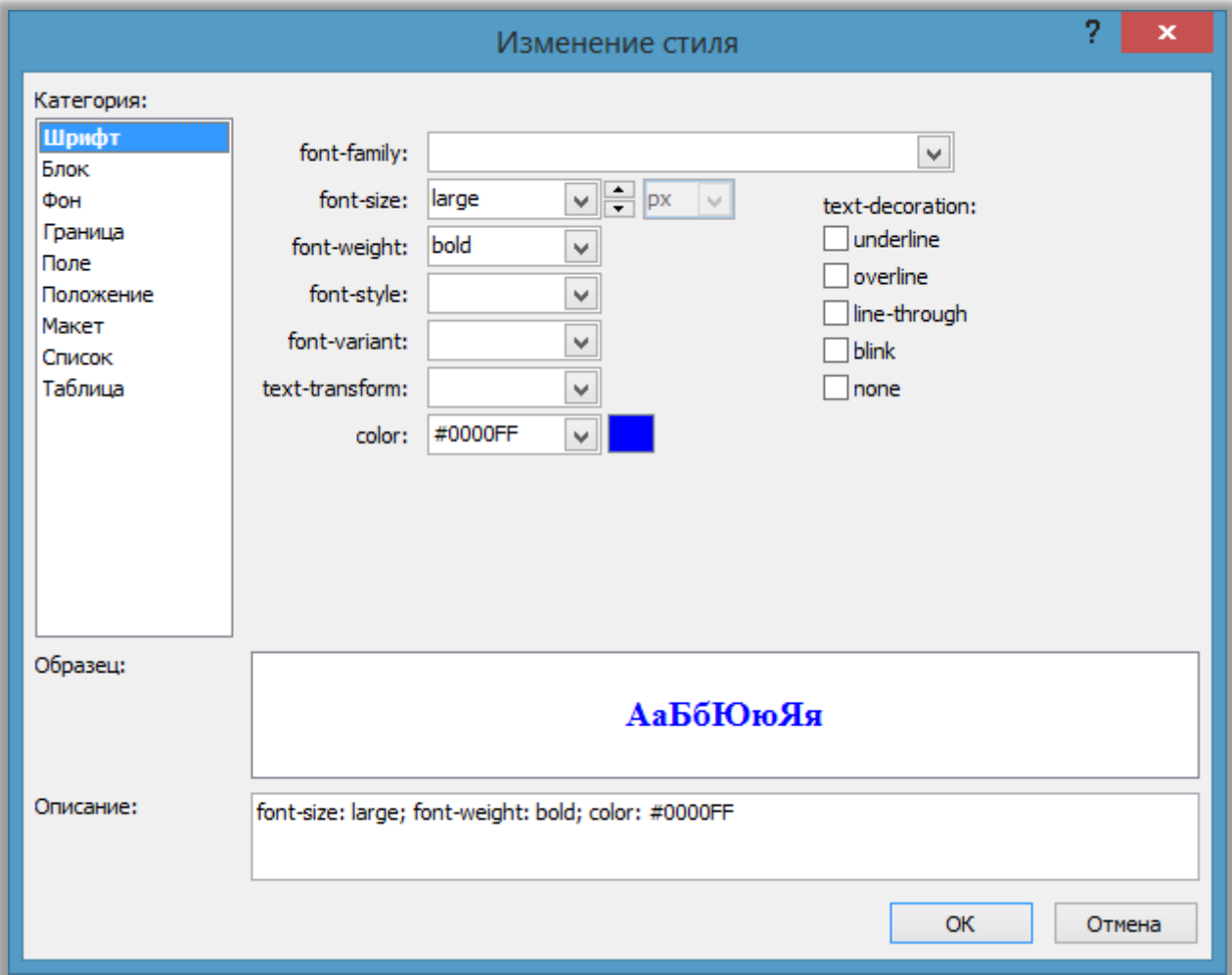
```

- Установите курсор на заголовок таблицы, на вкладке «Свойства тега», выберите атрибут «style» и нажмите кнопку .



The screenshot shows a web editor interface. On the left, a file explorer shows folders like 'Denne', 'downloads', 'foundation_courses', 'html', and 'images'. Below it, the 'Свойства тега' (Tag Properties) window is open, showing the 'Свойства CSS' (CSS Properties) tab. The 'style' attribute is selected, and a red arrow points to the '...' button next to it. The main editor area shows the HTML code for the table, and the rendered output is visible below, showing a table with a blue background and a table caption.

- В диалоговом окне «Изменение стиля» выберите нужные свойства и установите требуемые значения:



- Измените код так, чтобы таблица разместилась по центру экрана (добавьте в тэг **table** атрибут **align** с соответствующим свойством).
- Создайте вторую таблицу. Объедините несколько ячеек, текст в ячейках выровняйте разными способами, установите заданный размер ячеек: высоту строки - 35 пикселей, ширину столбца – 100 пикселей, для каждой ячейки установите свой фон, так, чтобы ваша таблица соответствовала образцу:

| | | |
|-------------|----------|-------------|
| Ячейки 1, 2 | | Ячейки 3, 6 |
| Ячейка 4 | Ячейка 5 | |

- Вам потребуются параметры **colspan** и **rowspan**. **Colspan** - определяет количество столбцов, на которые простирается данная ячейка, а **rowspan** - количество рядов (эти параметры могут принимать значение от 2 и больше, т.е. наша ячейка может растягиваться на два и более столбца (ряда)).

Сверьте свой код с этим:

```
<table>
<tr>
<td height="35" bgcolor="yellow" colspan="2"> <center>Ячейки 1, 2</center> </td>
<td width="100" bgcolor="#FF80FF" rowspan="2" align="center"><b>Ячейки 3, 6</b></td>
</tr>
<tr>
<td height="35" width="100" bgcolor="#80FFFF">Ячейка 4 </td>
<td width="100" bgcolor="#80FF00" align="right">Ячейка 5 </td>
</tr>
</table>
```

Можно увеличить пространство между ячейками, зададим `cellspacing=2`, обычно атрибут **cellspacing** рассматривается в паре с атрибутом **cellpadding**, который добавляет свободное

пространство между содержимым ячейки и ее границами (пусть `cellpadding=5`). Указав ширину границы `border=2`, получим такое:

| | | |
|-------------|----------|-------------|
| Ячейки 1, 2 | | Ячейки 3, 6 |
| Ячейка 4 | Ячейка 5 | |

(`<table border=2 cellspacing=2 cellpadding=5>`)

9. Создайте ещё одну таблицу по образцу:

| Единицы международной системы СИ | | |
|----------------------------------|-------------|-------------------------------|
| Название | Обозначение | Физическая величина |
| Метр | м | длина |
| Килограмм | кг | масса |
| Секунда | с | время |
| Ампер | А | сила тока |
| Кельвин | К | термодинамическая температура |
| кандела | кд | сила света |
| моль | моль | количество вещества |

10. Скопируйте файл `pr43.htm` на сервер, в свою папку в каталоге `wwwroot` (`\\Server\ wwwroot\Ваша папка`). В файле `index.html` сделайте гиперссылку на Практическая работа № 3 (43).
- Теперь вы можете увидеть свою работу по адресу <http://Server>, выбрав в списке свою фамилию и ссылку на эту работу.
11. Сообщите преподавателю об окончании работы, завершите работу Windows и выключите компьютер.