

## Практическая работа № 4.

**Тема:** *Главное меню и стандартные программы Windows. Работа с файловой системой. Настройка Windows. Служебные программы и программы-архиваторы.*

**Цель:** Научиться работать с файловой структурой в программе «Проводник», запускать программы, создавать документы, использовать стандартные программы Windows. Приобрести практические навыки в настройке свойств мыши и клавиатуры, в оформлении Рабочего стола. Научиться использовать архиваторы (на примере winrar) и служебные программы Windows.

**Время:** 80 мин.

**Задание:** Изучить Главное меню Windows, стандартные программы. Создать небольшой текстовый документ, ярлык для запуска программы. Настроить мышь, Рабочий стол Windows, окно папки, ознакомиться с установленными языками ввода и раскладками клавиатуры.

**Литература:** 1. Симонович С.В. Информатика. Базовый курс, стр. 120 – 130, 139- 147, 166-179  
2. Шафрин Ю.А. Основы компьютерной технологии, стр. 306-362.  
3. Ефимова О.В., Морозов В.В. Практикум по компьютерной технологии, стр. 54 – 100.

**Содержание отчёта:**

- Ответы на вопросы, поставленные в пунктах описания последовательности выполнения работы.
- Выводы по работе (что изучили, чему научились)

**Последовательность выполнения работы:**

1. С разрешения преподавателя включите компьютер, дождитесь завершения загрузки операционной системы Windows (Windows 98, 2000, XP). Откройте **Главное меню** системы Windows, нажав на кнопку **Пуск**. Запишите в отчёт, какие стандартные пункты (команды) имеет Главное меню.
  - *Стандартными являются все пункты меню Windows XP, находящиеся справа в окне, открываемом кнопкой **Пуск** и пункт **Все программы**.*
  - *Если после названия пункта меню стоит знак «...», то этот пункт вызывает дополнительное диалоговое окно, а если команда помечена знаком «▶», то она имеет дополнительное меню.*
2. Откройте пункт меню «Стандартные» (команда Пуск → Все программы → Стандартные) и запишите в отчёт, какие программы входят в эту группу. Убедитесь, что в этом пункте находятся программы «Калькулятор», «Текстовый редактор WordPad», «Блокнот» и «Графический редактор Paint».
3. Запустите программу «Блокнот», в окне программы наберите текст:  
Текстовые редакторы в Windows XP (стандартные):
  - 1) Блокнот – предназначен для работы с простыми текстовыми файлами, содержащими только текст. Позволяет изменять содержимое файла, шрифт всего файла, выводить файл на печать.
  - 2) WordPad - обладает большим набором инструментов, чем Блокнот, но не дотягивает до уровня полноценного текстового процессора. Поддерживает форматирование и печать текста, но не имеет ряда таких важных инструментов, как таблицы и средств проверки орфографии. В Windows XP отсутствует возможность сохранения файлов в формате .doc, а в версии для Windows Vista и 7 нет возможности и открывать подобные файлы.
4. Сохраните набранный текст в файл «red.txt» в новой папке «Work» в корневом каталоге диска **С** или **D** так, как показано на рисунке 1:

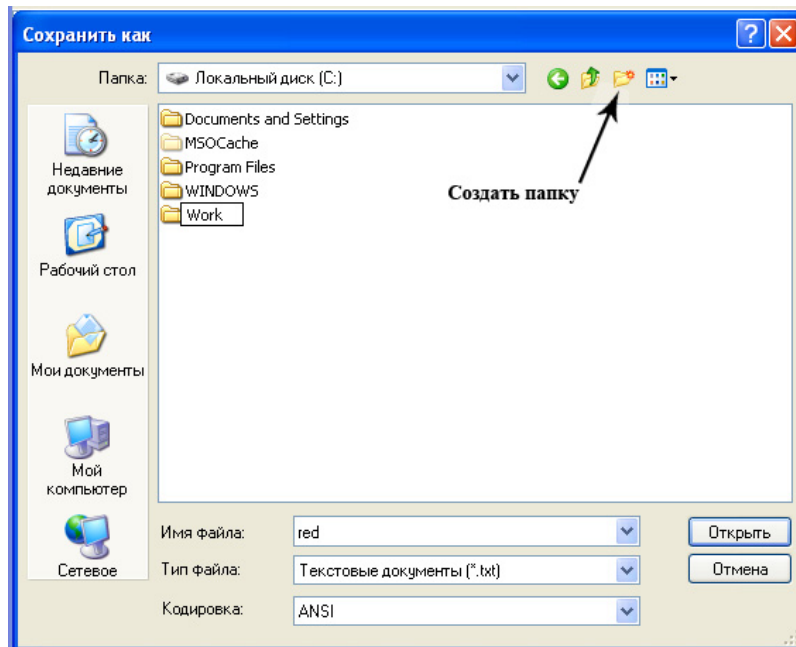


Рисунок 1

5. Переместите папку «Work» в «Мои документы».
6. Откройте созданный Вами текстовый файл с помощью программы WordPad. Измените шрифт одного из слов набранного текста. Сохраните файл.
  - Для открытия файла выполните по нему щелчок правой кнопкой мыши и в контекстном меню выберите команду «Открыть с помощью ►». Выберите из списка ту программу, в которой нужно открыть документ (или воспользуйтесь командой «Выбрать программу», кнопкой «Обзор» в диалоговом окне выбора)
7. Сделайте копии вашего файла в форматах «Текстовый документ MS DOS» и «Файл RTF». (см. Рис.1)
  - Выполните команду «Файл→Сохранить как...», измените название в поле «Имя файла» (добавьте номер), в поле «Тип файла» выберите нужный формат. У вас должно получиться 3 файла в разных форматах.

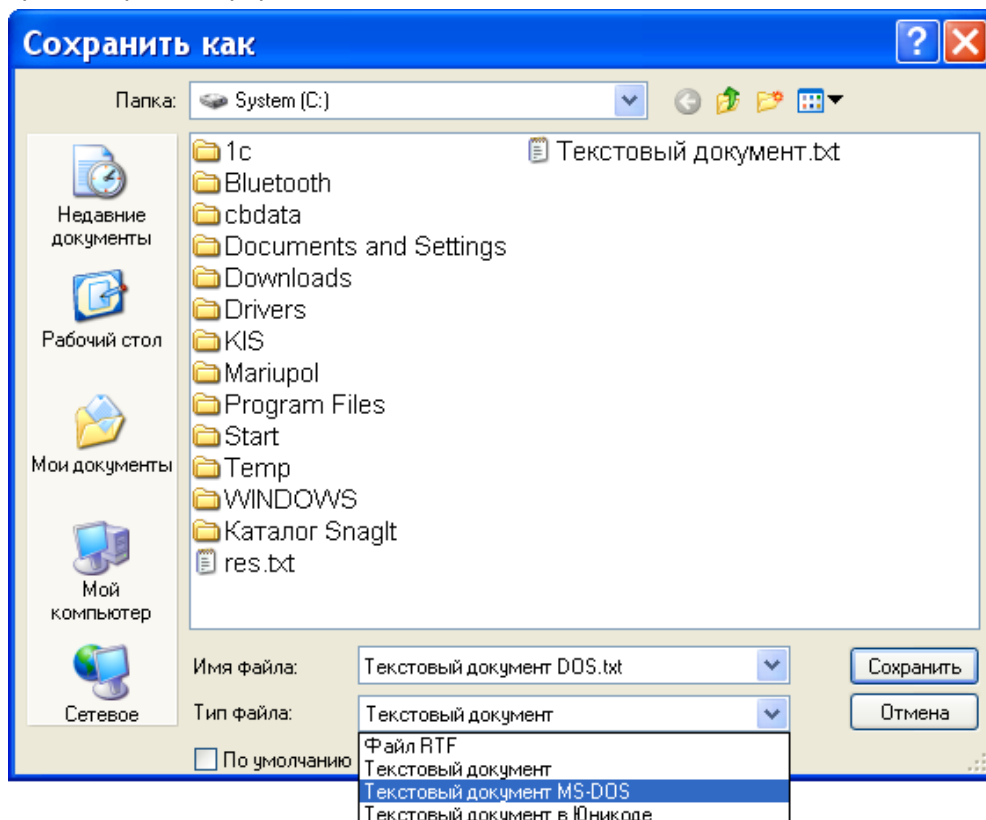


Рисунок 2. Сохранение документа командой «Сохранить как...»

8. Используя команду «Пуск → Поиск → Файлы и папки» или нажав кнопку «Поиск» на панели инструментов открытого окна папки, найдите программу **edit** (файл **edit.com**), запишите в отчёт её местонахождение. В этой папке находятся все стандартные программы Windows.
  - *Edit – текстовый редактор, предназначенный для создания и редактирования текстовых файлов в формате ASCII (MS DOS).*
9. На **Рабочем столе** создайте ярлык для запуска программы Edit (с помощью специального перетаскивания или командами «Копировать», «Вставить ярлык»).
10. Запустите программу «Edit». Наберите два предложения, начиная каждое с красной строки.
  - *Edit – приложение DOS, для перехода в полноэкранный режим из оконного и обратно нужно нажать клавиши Alt-Enter.*
  - *В редакторе MS DOS (в Edit) для перехода на новую строку нужно нажать Enter.*
  - *При вводе заглавной буквы удерживайте нажатой клавишу Shift.*
  - *Клавиша Tab передвигает курсор вперёд на 8 позиций (можно изменить количество позиций командой [Параметры][Настройка]). Активизация меню - клавиша Alt. Перемещение – стрелки. Выбор пункта – Enter.*
  - *Клавиши правый Ctrl + Shift переключают раскладку клавиатуры на русский язык, левый Ctrl + Shift – на английский.*
11. Закончите работу с редактором.
  - *Выполните команду Файл → Выход.*
12. Откройте (по очереди) созданные вами файлы, выделив файл и нажав «Enter». Проанализируйте увиденное (запишите в отчёт, какая программа вызывалась для открытия этих файлов и почему не все файлы оказались читаемыми). Закройте все окна.
  - *Это произошло потому, что файл создан в формате ASCII (MS DOS), а программа Блокнот, вызываемая автоматически для просмотра и редактирования текстовых файлов, открывает файлы в формате ANSI (Windows). Коды русских букв в этих форматах не совпадают... Чтобы прочитать такой файл, его нужно сначала преобразовать в другой формат. Некоторые редакторы имеют такую возможность (WordPad, Akel Pad, Word)*
13. Загрузите из пункта «Стандартные» меню «Программы» приложение WordPad (текстовый редактор WordPad) и откройте друг за другом все созданные вами текстовые файлы. И здесь некоторые из файлов (какие?) будут «испорчены».
14. Откройте файлы с кодировкой ASCII (MS DOS) с помощью команды «Файл – Открыть». Что получилось? Отметьте это в отчёте.

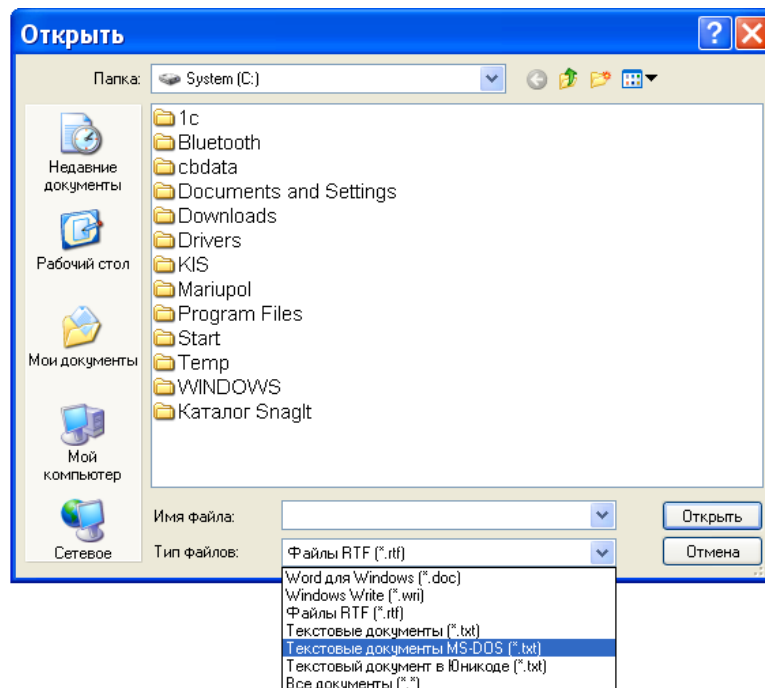
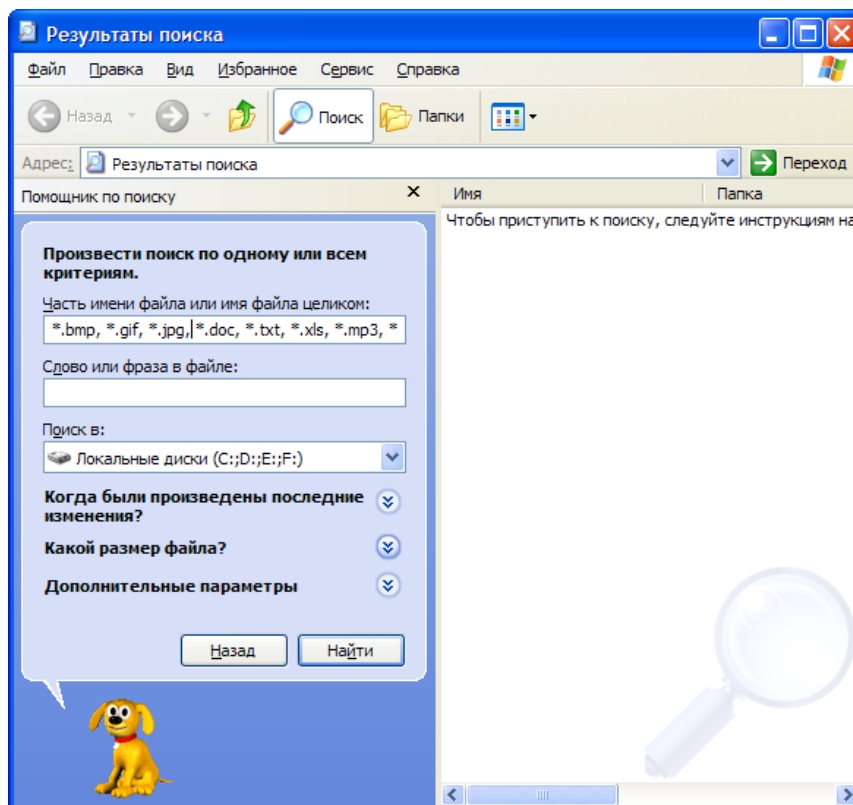


Рис.3. Открытие файла в WordPad с помощью команды «Файл – Открыть».

## Работа со сжатыми данными в программе WinRAR

15. Найдите в своём компьютере файлы с расширением **bmp, gif, jpg, doc, txt, xls, mp3, mpg, avi, zip, rar, cab** и скопируйте их (по одному каждого формата) в свою папку на рабочем столе.

- Для запуска поиска файлов выполните команду *Пуск → Найти → Файлы и папки* и в поле «Искать имена файлов и папок» введите: **\*.bmp, \*.gif, \*.jpg, \*.doc, \*.txt, \*.xls, \*.mp3, \*.mpg, \*.avi, \*.zip, \*.rar, \*.cab**. Нажмите на кнопку *Найти*.



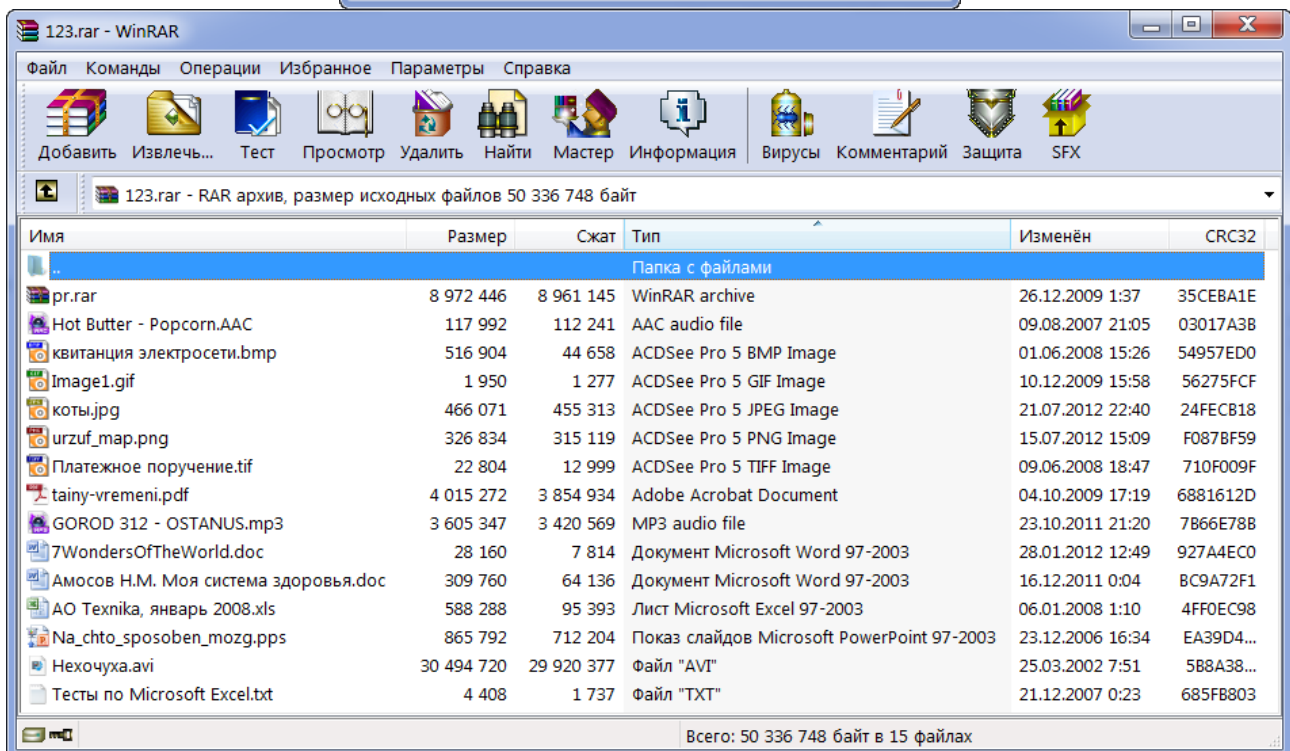
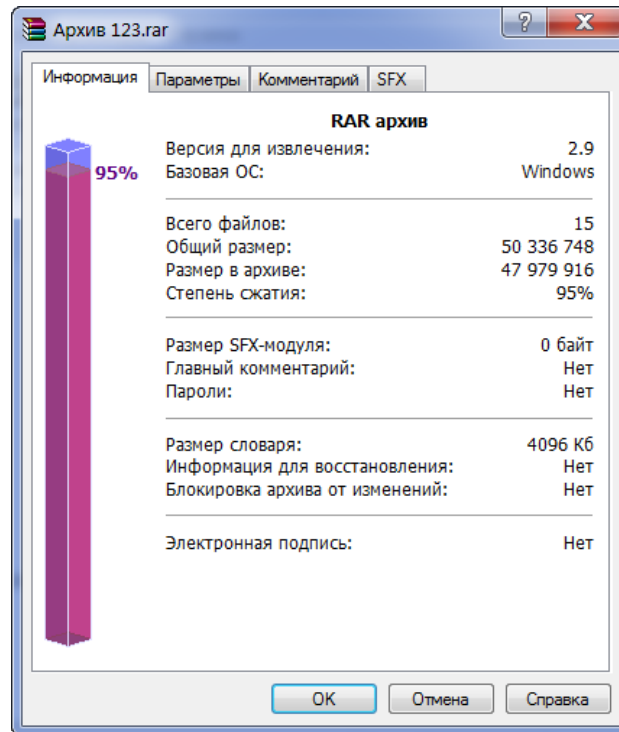
- Для выделения файлов, не лежащих друг возле друга, необходимо на клавиатуре нажать клавишу *Ctrl*, а мышью выполнить щелчок по нужным файлам.
- Для копирования наведите указатель мыши на один из выделенных файлов, выполните щелчок правой клавишей мыши, и в появившемся контекстном меню выберите команду «Копировать». Затем откройте свою папку и выполните команду *Правка → Вставить*.

16. Заархивируйте свою папку на рабочем столе программой WinRAR.

- Наведите указатель мыши на папку, нажмите правую клавишу и выберите команду «Добавить в ...».

17. Откройте созданный архивный файл в программе WINRAR и оцените степень сжатия папки целиком и каждого файла в отдельности. Запишите эти данные в отчет.

- Наведите указатель мыши на архив и выполните двойной щелчок. Можно вызвать контекстное меню правой клавишей мыши и выбрать команду «Открыть».
- Степень сжатия папки в целом можно определить, выполнив команду «Показать информацию» (нажав кнопку «Info»)



18. Закройте программу WinRAR, удалите исходную папку с файлами и извлеките файлы из архива (файла с расширением **rar**).
  - Для того чтобы извлечь файлы из архива, можно вызвать для файла – архива контекстное меню и выбрать одну из команд «Извлечь ...»
  - Можно открыть архив в программе WinRAR и выполнить щелчок мышью по кнопке «Извлечь».
19. Создайте самораспаковывающийся архив на основе несжатой папки.
  - Наведите указатель мыши на вашу папку, вызовите контекстное меню и выполните команду «Упаковать в архив ...»
  - В группе команд «Параметры архивации» выберите команду (установите флажок  в строке) «Создать SFX – архив». Будет создан файл с расширением **.exe**, для распаковки которого программа WinRAR уже не нужна.
20. Закройте программу WinRAR, удалите исходную папку с файлами и извлеките файлы из SFX-архива.

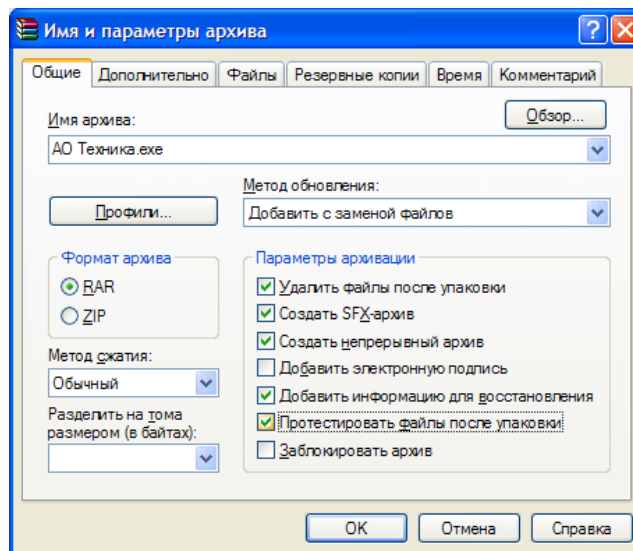


- Для извлечения файлов просто выполните двойной щелчок по файлу-архиву и при необходимости укажите папку назначения, т.е. ту, в которую распакуются файлы. Процесс распаковки архива начнётся при нажатии кнопки «Извлечь».

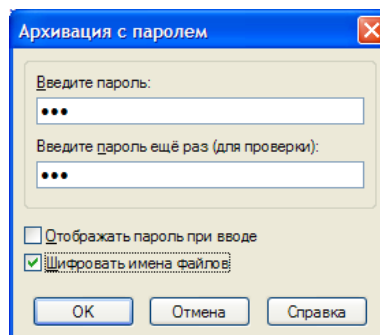
21. Удалите исходную папку с файлами и извлеките из архива один-два файла.

22. Защитите архив паролем.

- Паролем можно защитить только вновь создаваемый архив. Поэтому извлеките все файлы из архива, удалите старый архив.
- Выполните щелчок правой клавишей мыши по папке, которую собираетесь заархивировать, выберите команду «Добавить в архив».
- В окне «Имя и параметры архива» на вкладке «Общие» установите следующие параметры архивации:
  - Удалить файлы после упаковки;
  - Создать SFX – архив (для создания самораспаковывающегося архива);
  - Создать непрерывный архив (такой архив занимает меньше места);
  - Добавить информацию для восстановления (такой архив занимает больше места, но зато обладает некоторой избыточностью, что позволяет восстанавливать его при незначительных повреждениях);
  - Протестировать файлы после упаковки.



- На вкладке «Дополнительно» нажмите кнопку «Установить пароль», введите пароль 2 раза и установите флажок «Шифровать имена файлов». При выборе этой опции скрывается содержимое архива, т.е. не будет видно даже названий сжатых файлов.



- Нажмите «OK» в окне «Архивация с паролем» и снова «OK» в окне «Имя и параметры архива».

23. Извлеките файлы из архива, защищенного паролем.

## Настройка интерфейса Windows.

24. Придайте меню **Пуск** традиционный вид.

- Щёлкните правой кнопкой мыши на кнопке Пуск или на свободном месте (т.е. ни на одном значке) панели задач. Откроется контекстное меню.
- Выберите пункт Свойства.

- В диалоговом окне свойства перейдите на вкладку Меню «Пуск» и щёлкните на переключателе Классическое меню «Пуск».
  - Чтобы внесённое изменение вступило в силу, щёлкните на кнопке «Применить» или «ОК» внизу диалогового окна. Кнопка «Применить» применяет сделанные вами изменения и оставляет текущее диалоговое окно открытым, вы можете с ним работать дальше. Кнопка «ОК» применяет сделанные изменения и закрывает текущее диалоговое окно.
25. Настройте **панель задач** так, чтобы она автоматически убиралась с экрана, отображались часы и в главном меню пиктограммы отображались в виде крупных (мелких) значков. Настройте панель задач так, чтобы она отображалась поверх всех окон.
- Щёлкните правой кнопкой мыши на кнопке Пуск или на свободном месте (т.е. ни на одном значке) панели задач. Откроется контекстное меню.
  - Выберите пункт Свойства.
  - В диалоговом окне свойств перейдите на вкладку «Панель задач» и в группе команд «Оформление панели задач» выберите необходимые опции.
  - В группе команд «Область уведомлений» установите флажок возле команды «Отображать часы» и «Скрывать неиспользуемые значки». Кнопка «Настроить» позволяет указать, какие значки скрывать, а какие отображать всегда.
26. Выполнив команду Пуск → Недавние документы просмотрите список последних документов, с которыми выполнялась работа, и **очистите его** командой Пуск → Панель управления → Панель задач и меню Пуск → Меню Пуск → Настроить → Дополнительно → Очистка списка.
27. Измените **фон Рабочего стола**.
- Щёлкните правой кнопкой мыши на пустом месте Рабочего стола и в появившемся контекстном меню выберите пункт «Свойства» (можно выполнить команду Пуск → Панель управления → Экран).
  - Перейдите на вкладку «Рабочий стол».
  - Прокрутите список «Фоновый рисунок» в начало и выберите «Нет».
  - Чтобы выбрать другой цвет фона для рабочего стола, щёлкните на раскрывающемся списке «Цвет».
  - Нажмите кнопку «Применить».
28. Украсьте фон рабочего стола узором.
- В списке «Фоновый рисунок» найдите рисунок «Зелёный камень», нажмите «Применить».
29. Сделайте фоном Рабочего стола рисунок.
- Выберите рисунок из списка «Фоновый рисунок» и нажмите «Применить».
30. Настройте **оформление Windows XP** (под настройкой оформления подразумевается выбор цветовой гаммы и шрифта для элементов окон и кнопок, используемых в Windows XP).
- Щёлкните правой кнопкой мыши на пустом месте Рабочего стола и в появившемся контекстном меню выберите пункт «Свойства» (можно выполнить команду Пуск → Панель управления → Экран).
  - Перейдите на вкладку «Оформление».
  - Выберите стиль оформления в раскрывающемся списке «Окна и кнопки» (стиль Windows XP или Классический стиль).
  - Раскройте список «Цветовая схема» и выберите цветовую гамму.
  - В раскрывающемся списке «Размер шрифта» можно выбрать другое значение для размера (обычный, крупный, огромный).
  - Чтобы сделанные изменения вступили в силу, щёлкните на кнопке ОК внизу окна.
31. Сохраните сделанные Вами настройки в виде **темы Рабочего стола**.
- Щёлкните правой кнопкой мыши на пустом месте Рабочего стола и в появившемся контекстном меню выберите пункт «Свойства» (можно выполнить команду Пуск → Панель управления → Экран).
  - Убедитесь, что текущей является вкладка «Темы».
  - Нажмите кнопку «Сохранить», в поле «Имя файла» введите имя файла для сохраняемой темы, нажмите «Enter» на клавиатуре или кнопку «Сохранить» в диалоговом окне «Сохранить как».
32. Измените тему Рабочего стола, вернитесь к сохранённой.
- В окне «Свойства. Экран» откройте раскрывающийся список «Тема».
  - Выберите тему и нажмите кнопку «Применить» внизу окна.
  - Откройте список тем и выберите свою, сохранённую ранее.

- Чтобы сделанные изменения вступили в силу, щёлкните на кнопке ОК внизу окна.

### 33. Выберите заставку для экрана (Заставка – это средство (программа), предохраняющая экран от выгорания).

- Щёлкните правой кнопкой мыши на пустом месте Рабочего стола и в появившемся контекстном меню выберите пункт «Свойства».
- В диалоговом окне «Свойства. Экран» перейдите на вкладку «Заставка».
- В раскрывающемся списке «Заставка» выберите одну из заставок.
- Чтобы указать, через сколько минут бездействия компьютера (когда не нажимаются клавиши клавиатуры и не двигается мышь) заставка появится на экране, установите соответствующее значение счётчиком «Интервал».
- Чтобы убрать заставку с экрана можно было только с помощью пароля (того же, который требуется для входа в систему), установите флажок «Защита паролем».
- Некоторые из заставок имеют настраиваемые параметры, получить доступ к которым можно, щёлкнув по кнопке «Параметры».
- Для просмотра выбранной заставки служит кнопка «Просмотр».
- Кнопка «Питание» позволяет настроить схему управления питанием компьютера, использовать ждущий и спящий режим работы.
- Чтобы сделанные изменения вступили в силу, щёлкните на кнопке ОК внизу окна «Свойства. Экран».

### 34. Настройте параметры экрана.

- Щёлкните правой кнопкой мыши на пустом месте Рабочего стола и в появившемся контекстном меню выберите пункт «Свойства».
- В диалоговом окне «Свойства. Экран» перейдите на вкладку «Параметры».
- Регулятор «Разрешение экрана» позволяет изменить разрешение. Для мониторов с диагональю 17" обычно используется разрешение 1024 на 768 точек, реже – 800 на 600. Более высокое разрешение предназначено для мониторов с большим экраном. При увеличении разрешения все объекты на экране уменьшаются.
- Установите качество цветопередачи в положение «Среднее (16 бит)». Не следует устанавливать «Самое высокое (32 бит)», разницы вы не заметите, а ваш компьютер из-за этого будет работать чуть медленнее.
- Щёлкните на кнопке «Дополнительно» и перейдите на вкладку «Монитор». Убедитесь, что частота обновления экрана не ниже 85 Гц. При меньшем значении заметно мерцание экрана, быстро устают и начинают болеть глаза.
- Если нужно, чтобы сделанные изменения вступили в силу, щёлкните на кнопке ОК.

## Настройка управления мышью.

### 35. Настройте кнопки мыши.

- Выполните команду Пуск → Панель управления → Мышь. В результате откроется диалоговое окно «Свойства. Мышь».
- Перейдите на вкладку «Кнопки мыши».
- Флажок «Обменять назначение кнопок» будет полезен для левши.
- Переместите вправо или влево ползунок регулятора «Скорость двойного щелчка». Проверьте качество настройки, щёлкая справа на изображении папки. При двойном щелчке, если настройка правильная, папка должна открываться и закрываться.
- Установите или сбросьте флажок «Включить залипание». Если флажок установлен, выделение и перетаскивание можно выполнять без удерживания кнопки нажатой (при работе с текстом при этом возникают определённые неудобства, лучше не использовать этот режим).
- Если нужно, чтобы сделанные изменения вступили в силу, щёлкните на кнопке «Применить».

### 36. Выберите указатель.

- Перейдите на вкладку «Указатели».
- В раскрывающемся списке «Схема» выберите схему, определяющую вид указателей для всех режимов работы Windows.
- Попробуйте использовать по очереди несколько различных схем.
- Установите флажок «Включить тень указателя».
- Щёлкните на кнопке «Применить».

### 37. Настройте параметры указателя.

- Перейдите на вкладку «Параметры указателя».
- Переместите вправо или влево ползунок регулятора «Перемещение». Этот регулятор определяет резкость сдвига указателя на экране при перемещении мыши. Установите флажок «Включить повышенную точность установки указателя».



- В группе «Исходное положение» установите флажок «На кнопке, выбираемой по умолчанию». Теперь, когда на экране отобразится какое-нибудь диалоговое окно, указатель мыши в этом окне будет позиционироваться на кнопке, выбранной по умолчанию, например, «ОК» или «Отмена».
- В группе «Видимость» установите или сбросьте флажок «Отображать след указателя мыши». Регулятор позволяет сделать след длиннее или короче.
- Установите флажки «Скрывать указатель во время ввода с клавиатуры» и «Отображать положение указателя при нажатии Ctrl». Теперь при вводе с клавиатуры указатель исчезнет, но при нажатии Ctrl на экране появится окружность, динамически уменьшающаяся в точку, которая обозначит положение указателя на экране.
- Если нужно, чтобы сделанные изменения вступили в силу, щёлкните на кнопке ОК.

### **Настройка свойств папок.**

38. Выполните команду Пуск → Панель управления → Свойства папки. Тот же результат можно получить, открыв любую папку (Мой компьютер) и выполнив команду Сервис → Свойства папки.
39. В группе «Задачи» на вкладке «Общие» установите переключатель в положение «Отображение списка типичных задач в папках». Нажмите «ОК» и откройте «Мой компьютер». Запомните вид окна. Выполните команду Сервис → Свойства папки, установите переключатель в положение «Использовать обычные папки Windows». Щёлкните на кнопке «Применить», сравните вид текущего и предыдущего окон.
40. В группе «Обзор папок» на вкладке «Общие» установите переключатель в положение «Открывать каждую папку в отдельном окне». Нажмите «ОК», откройте «Мой компьютер», «Диск С», какую-нибудь папку на диске С. Убедитесь, что ранее открывавшиеся папки остаются открытыми.
41. В группе «Щелчки мышью» установите переключатель в положение «Открывать одним щелчком, выделять указателем», «Подчёркивать подписи значков при наведении». Нажмите «ОК». Откройте одну-две папки, выделите какой-нибудь файл или ярлык.
42. Верните все настройки в исходное состояние, выполнив щелчок на кнопке «Восстановить значения по умолчанию» диалогового окна «Свойства папки».
43. Откройте «Мой компьютер», выполните команду Вид → Таблица.
44. Откройте диалоговое окно «Свойства папки», перейдите на вкладку «Вид», щёлкните по кнопке «Применить ко всем папкам», подтвердите действие («Да»).
  - диалоговое окно «Свойства папки» открывается командой Сервис → Свойства папки.
  - Теперь у всех открываемых папок вид по умолчанию – «таблица».
45. В «Дополнительных параметрах» установите флажки возле команд «Выводить полный путь в строке адреса», «Выводить полный путь в заголовке окна», «Показывать скрытые файлы и папки», снимите флажки с команд «Использовать простой общий доступ к файлам» и «Скрывать расширения для зарегистрированных типов файлов». Нажмите «ОК».

### **Настройка языковой панели.**

46. Добавьте в список языков украинский (немецкий) язык. Русский язык сделайте основным. Настройте компьютер так, чтобы на панели задач был индикатор клавиатуры, а переключение раскладки клавиатуры осуществлялось клавишами Ctrl-Shift.
  - Выполните команду Пуск → Панель управления → Язык и региональные стандарты → Языки → Подробнее.
  - Можно выполнить щелчок правой клавишей мыши на значке языка справа на панели задач (языковая панель). Откроется то же диалоговое окно «Языки и службы текстового ввода».
  - Переключение раскладки меняется командой «Параметры клавиатуры» → «Смена сочетания клавиш».
47. Используя пиктограмму «Язык и региональные стандарты» из панели управления, измените отображение денежной единицы на гривну, в качестве стандартного языка системы выберите украинский язык. Вызовите окно настройки времени и даты и проверьте, вступили ли в силу сделанные изменения.

- На вкладке «Региональные параметры» щёлкните по кнопке «Настройка...», перейдите на вкладку «Денежная единица». В поле «Обозначение денежной единицы» введите: «грн.» и нажмите «ОК».
- Стандартный язык системы меняется на вкладке «Региональные параметры» с помощью раскрывающегося списка возле кнопки «Настройка...»

48. Установите точное время и дату.

49. Сообщите преподавателю об окончании работы и выключите компьютер.

### **Самостоятельная работа:**

Найдите на Сервере (сайте) материал по теме «Компьютерные вирусы и антивирусы».

Самостоятельно изучите и законспектируйте материал.