

Практическая работа № 11.

Тема: *Работа в среде редактора растровой графики. Знакомство с программой Adobe Photoshop. Создание простых изображений.*

Цель: Познакомиться с основными возможностями программы Photoshop, научиться работать с панелью инструментов программы, создавать и раскрашивать простые изображения.

Время: 80 мин.

Задание: Создайте 3 файла с рисунками в соответствии с описанием последовательности выполнения работы.

Литература: 1. [В.П. Молочков. Основы работы в Adobe Photoshop CS5. \(http://www.intuit.ru\)](http://www.intuit.ru)
2. [Т.И. Немцова, Ю.В. Назарова. Практикум по информатике. Компьютерная графика и WEB-дизайн. Глава 1.](#)

Содержание отчёта:

- Ответы на вопросы, поставленные в пунктах описания последовательности выполнения работы.
- Выводы по работе (что изучили, чему научились).
- Распечатка документа.

Перед выполнением работы вспомните:

- 1) принцип и основные понятия растровой графики;
- 2) достоинства и недостатки растровой графики;
- 3) системы цветов в компьютерной графике;
- 4) форматы графических файлов.



Если забыли, читать здесь: [КОМПЬЮТЕРНАЯ ГРАФИКА. ПРАКТИКУМ \(HTTP://MSK.EDU.UA/IVK/INFORMATIKA/UCH_POSOBIYA/PHOTOSHOP/ADOBE_PHOTOSHOP/\)](http://msk.edu.ua/ivk/informatika/uch_posobiya/photoshop/adobe_photoshop/).

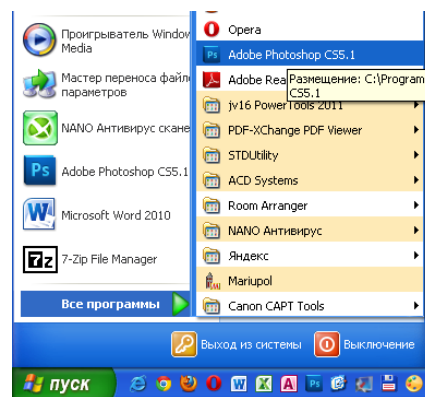
Последовательность выполнения работы:

1. Запустите программу Adobe PhotoShop.
 - Запустить программу можно с помощью пиктограммы «Ps» на Рабочем столе:



или с помощью Главного меню Windows:

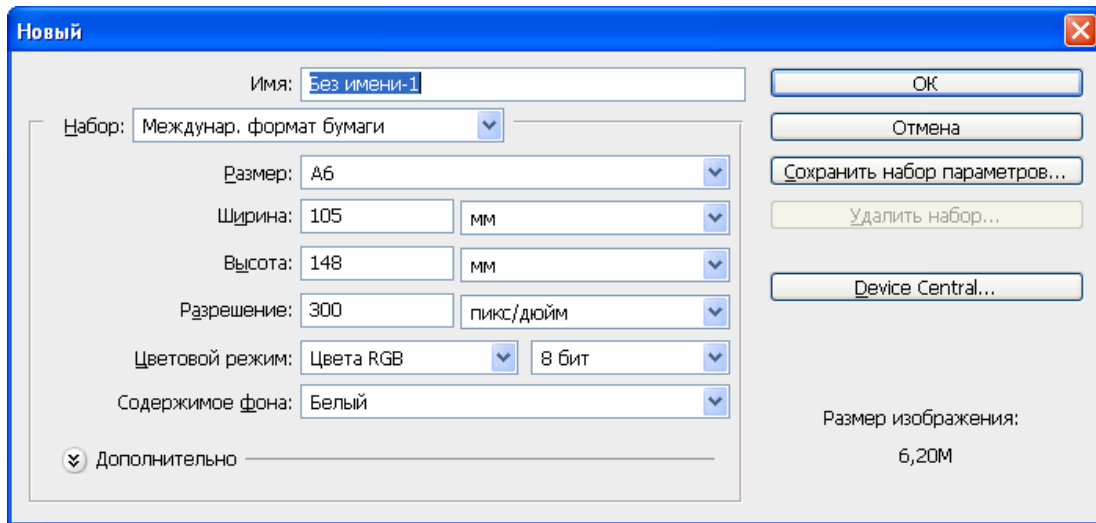
2. Изучите Главное меню программы.
 - 1) Меню **File (Файл)** содержит команды ввода-вывода изображений.
 - 2) Меню **Edit (Редактирование)** содержит команды редактирования (вырезание, копирование и др.), а также команды преобразований всей иллюстрации и её фрагментов (вращение, искажение, масштабирование, зеркальное отражение и др.).
 - 3) Меню **Image (Изображение)** содержит команды тоновой и цветовой коррекции, изменения цветовой модели, размеров изображения и некоторые другие.
 - 4) Меню **Layer (Слой)** содержит команды управления слоями изображения.
 - 5) Меню **Select (Выделение)** содержит команды для работы с выделенными областями.
 - 6) Меню **Filter (Фильтры)** содержит команды, реализующие специальные графические эффекты (фильтры).
 - 7) Меню **View (Просмотр)** содержит команды настройки экрана (изменение масштаба изображения, включение/выключение измерительных линеек, сетки и др.).



- 8) Меню **Window (Окно)** содержит команды для отображения и удаления с экрана панелей (вспомогательных окон), а также команды размещения окон документов.
- 9) Меню **Help (Помощь)** содержит команды для получения справочной информации.

3. Создайте новый документ:

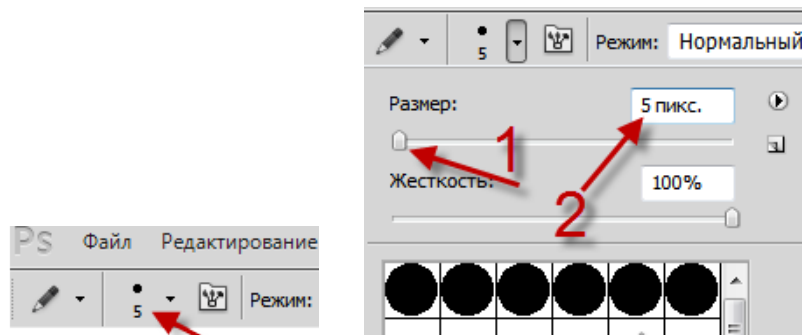
- Выполните команду **Файл → Создать...** и в поле «Имя:» появившегося окна введите имя создаваемого документа, например, «пр11-1». Остальные параметры выберите так, как показано на рисунке:



4. Установите рабочую среду «Рисование» и с помощью инструмента «Карандаш» нарисуйте:
- а) волнистую линию (кривую);
 - б) прямую вертикальную линию;
 - в) прямую горизонтальную линию;
 - г) наклонную линию;
 - д) многоугольник (треугольник).

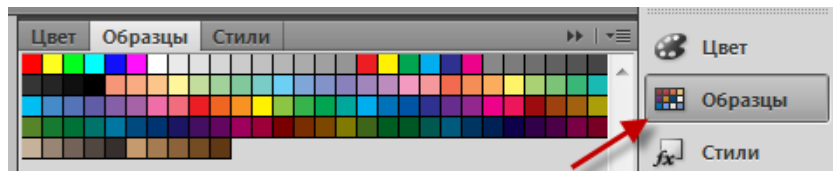
Толщину линий установите размером в 5 пикселей.

- толщина линий устанавливается с помощью палитры атрибутов (панели параметров) выбранного инструмента (в нашем случае – карандаш):

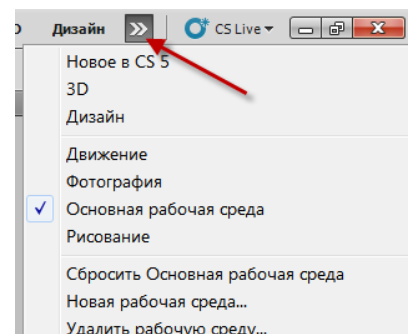


Можно передвинуть ползунок (1), но лучше воспользоваться текстовым полем (2) для ввода значения с клавиатуры.

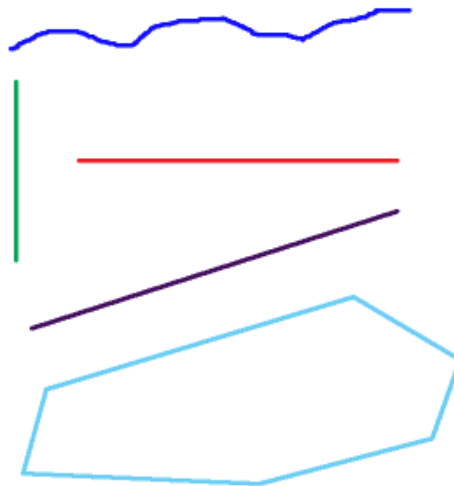
Каждую линию рисуйте новым цветом. Для выбора цвета воспользуйтесь «образцами» (вкладка «Образцы» палитры «Цвет»):



Все палитры и их подписанные вкладки видны тогда, когда выбрана «Основная рабочая среда». Добавить палитры можно с помощью меню «Окно». Палитры можно сворачивать и перемещать по рабочей области.



У Вас должно получиться примерно следующее:

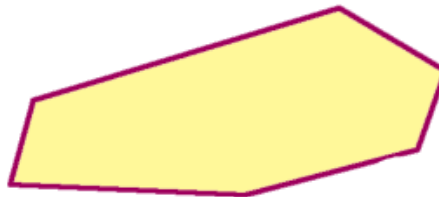


!!! Сохраните документ под другим именем (например, «пр11-2.psd»)

5. С помощью инструмента «Заливка» измените цвет многоугольника:

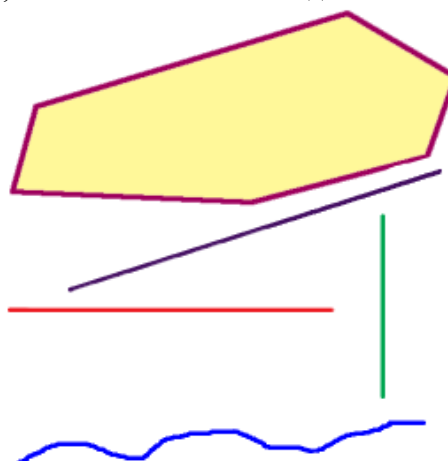


6. Залейте многоугольник каким-нибудь цветом:



7. Сохраните созданный рисунок под именем «Фамилия И.О., рис 1.psd» в папке «Pr11» в своём каталоге на Сервере (можно сначала сохранять всё в папке «Мои рисунки» своего компьютера, а потом скопировать на Сервер).

8. Используя инструменты «Прямоугольная область», «Овальная область», «Лассо», «Прямолинейное лассо» и «Перемещение», поменяйте местами созданные объекты:



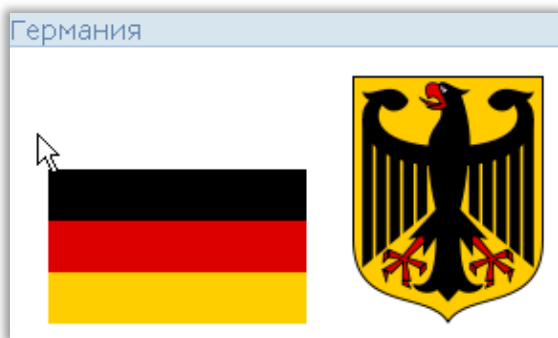
9. С помощью команды «Сохранить как» сохраните рисунок в той же папке под именем «Фамилия И.О., рис 2.psd»

10. Удалите все объекты с помощью инструментов «Ластик» и «Прямоугольная область» и сохраните документ (пока пустой) под именем «Фамилия И.О., рис 3.psd»

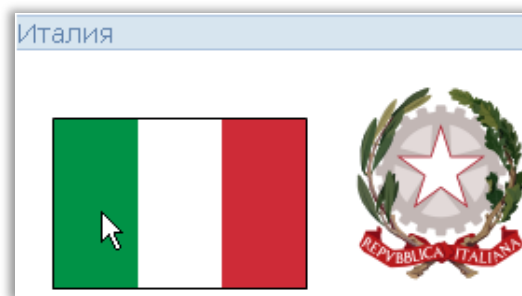
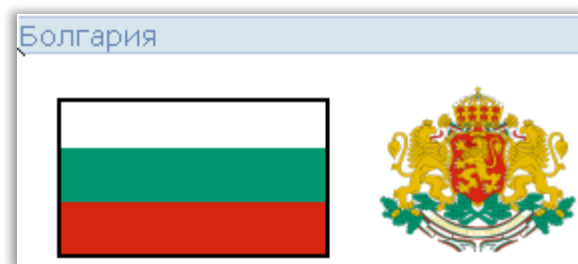
— с помощью инструмента «Прямоугольная область» выделите объекты мышью и нажмите клавишу «Delete» на клавиатуре.

11. Нарисуйте флаги государств, скопируйте гербы и подпишите их:

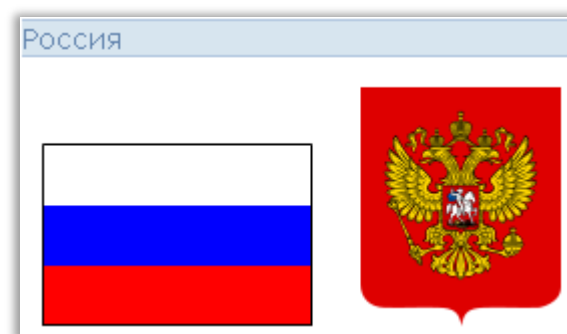
1-й вариант -



2-й вариант -



3-й вариант -




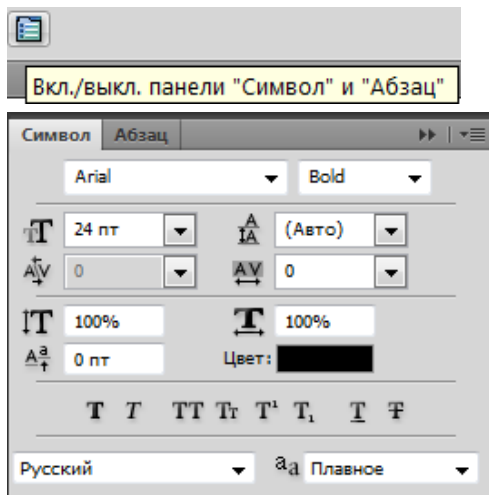
Все флаги мира и их описание можно найти здесь: <http://flagmira.ru/>

— У Вас должно получиться примерно следующее (для одного государства):

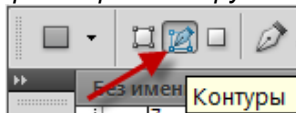
Россия:




- Для создания надписи выберите инструмент «Горизонтальный текст», выполните щелчок мышью в то место на рисунке, где должен быть текст. Сделайте видимой палитру «Слои», обратите внимание, что появился новый слой, обозначенный буквой «Т» (это указывает на текстовый слой) и имеющий имя «Слой 1». Он выделен синим цветом – это указывает на то, что он выбран, является «текущим», и все следующие действия будут выполняться на этом слое. Наберите на клавиатуре нужный текст (в примере – «Россия») и выберите инструмент «Перемещение» (). Слой автоматически переименуется, а сам текст можно теперь перемещать по холсту в произвольном порядке. Если снова выбрать инструмент «Текст», можно будет изменить размер шрифта, гарнитуру, цвет, применить деформацию. Для работы с текстом желательно сделать видимой палитру «Символ»:

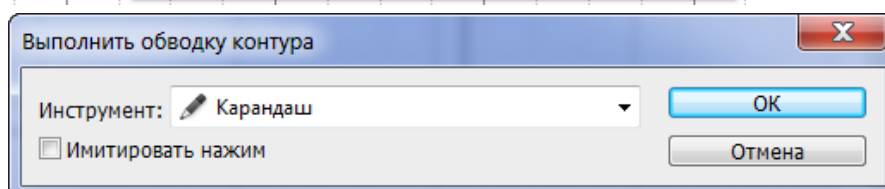
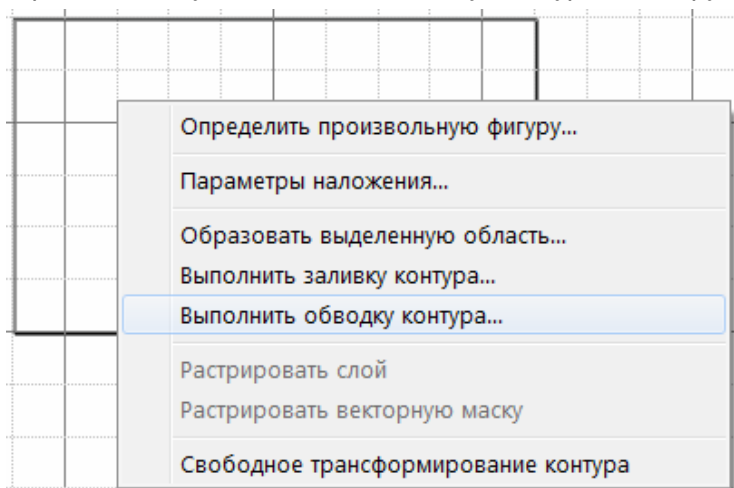


- Для рисования флага нужно сделать видимыми линейки и сетку (меню «Просмотр», пункты «Линейки» и «Показать»)
- Флаг можно нарисовать с помощью инструментов «Прямоугольник» и «Карандаш»:
 - 1) Выбираем инструмент «Прямоугольник»;
 - 2) На панели параметров инструмента «Прямоугольник» выбираем инструмент



«Контур»:  и рисуем контур флага;

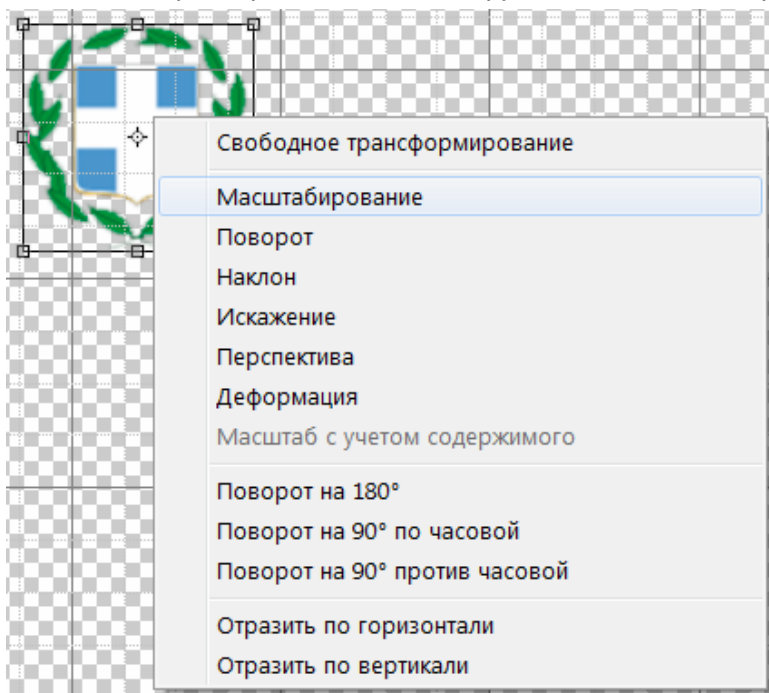
- 3) Выполняем щелчок правой кнопкой мыши и в появившемся контекстном меню выбираем команду «Выполнить обводку контура», инструмент – «Карандаш»:



- 4) Линии внутри прямоугольника рисуем карандашом при нажатой клавише «Shift».

5) Инструментом «Заливка» (👉) закрашиваем полосы флага соответствующими цветами.

- Скопировав флаг из документа Word или из страницы сайта <http://flagmira.ru/>, выделите его и измените размер с помощью инструмента «Масштабирование»:



12. Сохраните созданный документ и выйдите из программы «Photoshop».
13. Сообщите преподавателю об окончании работы, подготовьте отчёт, выключите компьютер.